

WOJEWÓDZKA BIBLIOTEKA PUBLICZNA
W SIEDLCACH



BIBLIOBUS

W WOJ. SIEDLECKIM

SIEDLCE 1981

**WOJEWÓDZKA BIBLIOTEKA PUBLICZNA
W SIEDLCACH**

BIBLIOBUS

W WOJ. SIEDLECKIM

SIEDLCE 1981

WOJEWÓDZKA BIBLIOTEKA PUBLICZNA
W BIELECHACH

Opracowała: KRYSTYNA PACZUSKA

Redaguje: SŁAWOMIR GRZEGOREK

Opracowanie graficzne: ZENON KARPIŃSKI

Zdjęcia: JANUSZ MAZUREK
HENRYK ROSOCHACKI

1991 3310312

Ciągle chyba dalecy jeszcze jesteśmy od ideału, że sieć bibliotek publicznych obejmie wszystkie, najmniejsze nawet miejscowości naszego kraju. W województwie siedleckim, mimo znacznej liczby placówek upowszechniających czytelnictwo, w roku 1980 około 400 wsi nie posiadało nawet punktu bibliotecznego. Utrzymanie już istniejących następuje z sporemi trudnościami ze względu na brak odpowiednich lokali i ludzi chętnych do pracy. W tej sytuacji rodzi się pytanie, czy powinno się zakładać nowe punkty, jeśli wiadomo, że większość istniejących z trudem spełnia swoje zadania.

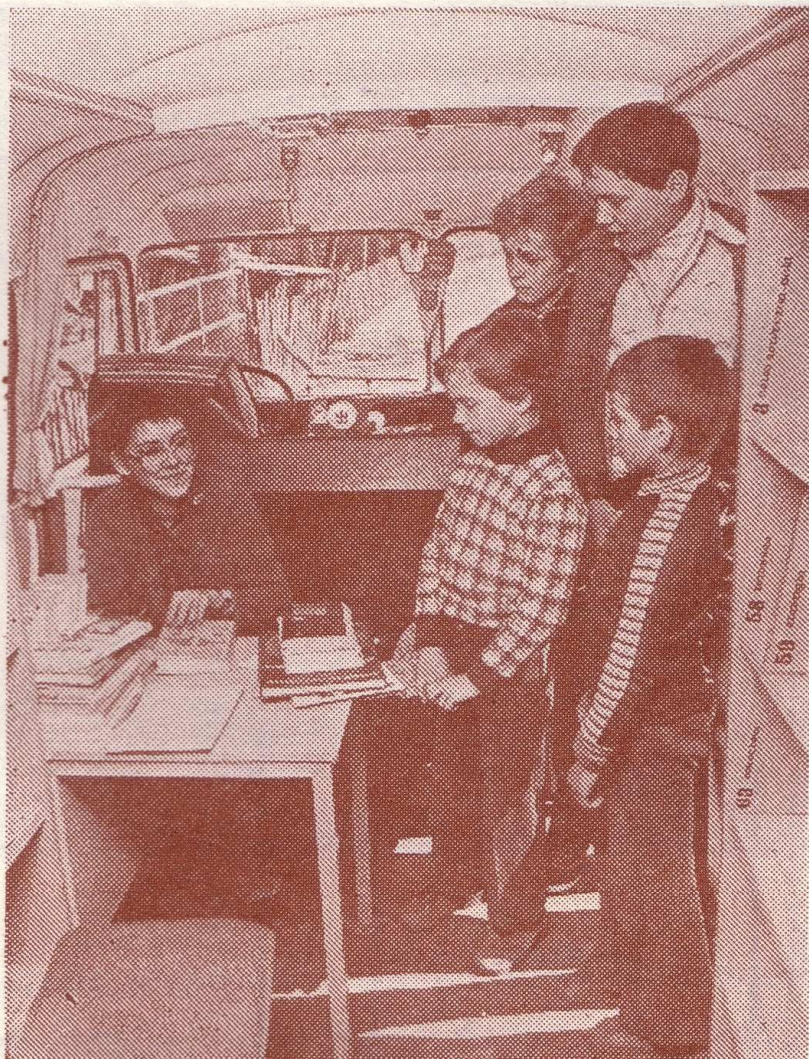
Wojewódzka Biblioteka Publiczna w Siedlcach wybrała inne rozwiązanie problemu - bibliobus, "ruchomą bibliotekę" mogącą po drogach i bezdrożach docierać do wszystkich niemal zakątków naszego województwa. Zdaniem niektórych fachowców skuteczność tej formy upowszechniania książki jest w warunkach polskich dyskusyjna i wręcz nieprzydatna. Twierdzenia te nie są jednak dotychczas poparte głębszymi badaniami.

Celem niniejszej publikacji jest ukazanie efektów rocznej pracy jedynej obecnie w kraju bibliobusu. Mamy nadzieję, że zdobyte przez nas doświadczenia będą pomocą i zachętą dla ewentualnych naśladowców, a autorom uda się uzasadnić celowość rozwijania tej formy upowszechniania czytelnictwa.

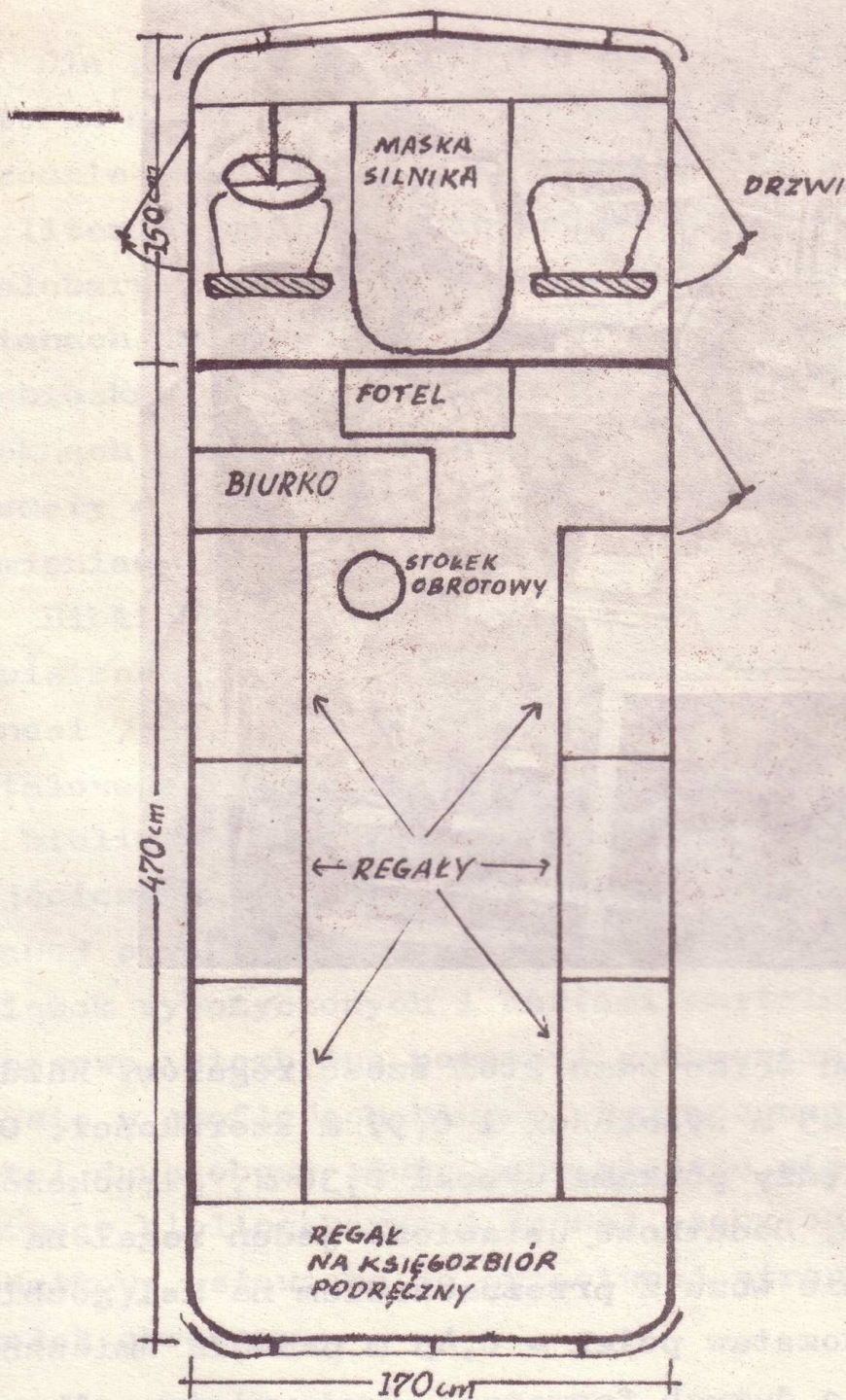
WYGLĄD ZEWNĘTRZNY I WYPOSAŻENIE BIBLIOBUSU

Dla potrzeb "ruchomej biblioteki" adaptowano autobus marki "Robur" o wymiarach 6,20m x 1,70m. Na przodzie wozu widnieje - wykonany dużymi, niebieskimi literami napis - "Bibliobus". Taki sam napis, ale wielobarwny, wykonany inną techniką, umieszczono na ścianach bocznych. Dolna partia ścian jest ciemnoniebieska, dach i górną partię pomalowano na biało. W oknach widnieją, malowane na dykoie, kolorowe emblematy oficyn wydawniczych. Można je co pewien czas wymieniać, aby nie opatrzyły się czytelnikom.

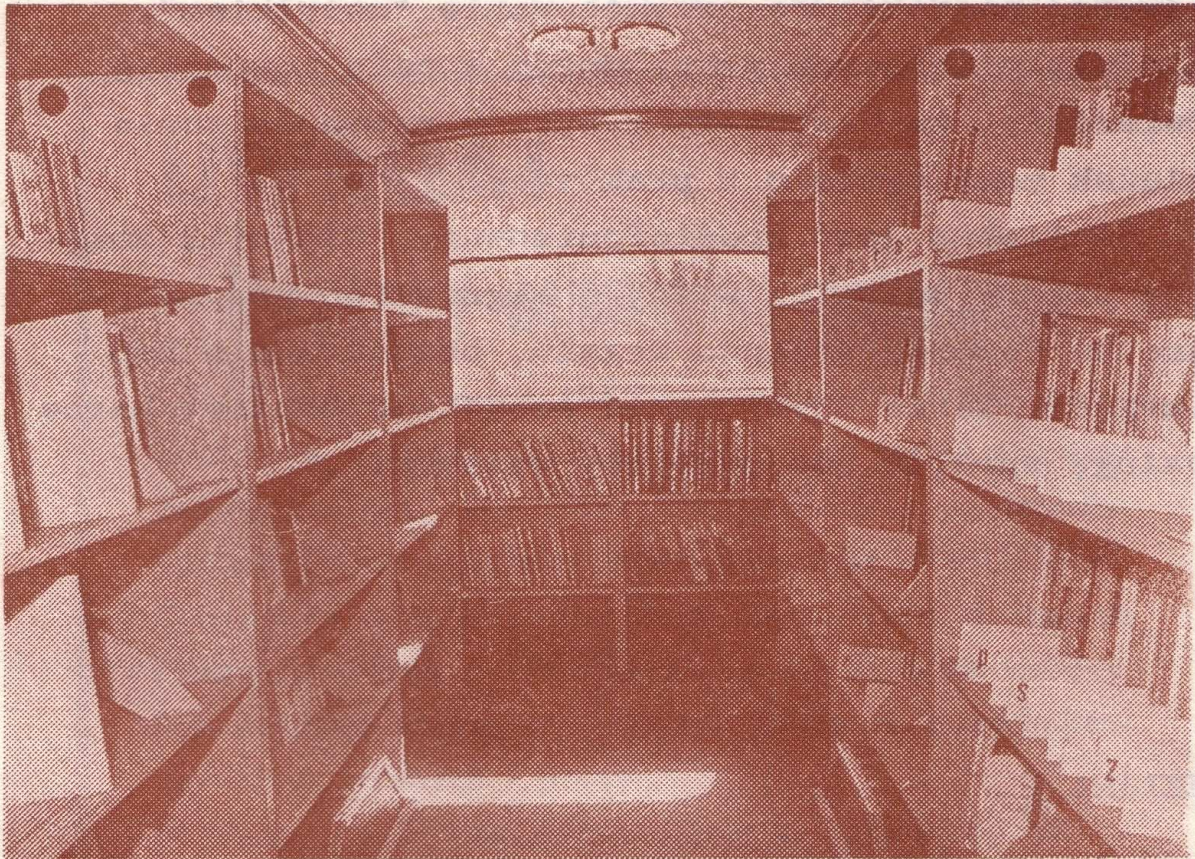
Bibliobus posiada 10,54 m² powierzchni użytkowej. Powierzchnia części wozu przeznaczona na bibliotekę wynosi 7,99 m². Od stanowiska kierowcy oddziela ją metalowa barierka. Stałe biurko, przy którym pracuje bibliotekarka, zainstalowano naprzeciwko drzwi wejściowych /wejście jest jedno/ przy ścianie. Po prawej stronie blatu ustawiono skrzynki z kartami książek wypożyczonych i kartami czytelników. Druki zapasowe, niezbędne pomoce i dokumentację przechowuje się w szufladach biurka. Przymocowany na stałe fotel dwuosobowy służy jako miejsce siedzące dla dyżurnego bibliotekarza i jednej osoby obsługiwanej. Dodatkowo ustawiono po przeciwnej stronie biurka stółek obrotowy.



Wzdłuż obydwu ścian wozu stoi sześć regałów. Każdy z nich ma 1,45 m wysokości i 0,97 m szerokości. Odległość pomiędzy półkami wynosi 0,30 m, głębokość półek 0,35 m. Dodatkowo ustawiono jeden regał na tylnej ścianie wozu z przeznaczeniem na księgozbiór podręczny. Rozstaw półek - 0,45 m pozwala umieszczać tam książki o dużych formatach /wydawnictwa albumowe i encyklopedyczne/. Regał ten jest niższy od pozostałych. Rozwiązanie takie podyktowane zostało koniecznością zapewnienia bezpieczeństwa jazdy.



Bibliobus WBP w Siedlcach - przekrój poziomy



Półki regałów nachylone są do wewnątrz pod kątem 15° , co zabezpiecza książki przed wypadaniem. Dodatkową ochroną jest zastosowanie tzw. "przycisków" metalowych, zamontowanych w wyżłobionych równoległe do krawędzi półek otworach i mocowanych od dołu "motyłkami". W czasie postojów odkręca się częściowo śruby i przycisk zwalnia ucisk - można wówczas swobodnie wyjmować książki. Bibliobus dociera do najodleglejszych miejscowości województwa. Często prowadzą do nich gruntowe - piaszczyste bądź gliniaste drogi, zrozumiałe jest więc, że wóz przejechała się na wybojach. Mimo to nie zdarzył się fakt wysunięcia książki z półki. Przyczyną wypadnięcia może być co

najwyżej niedokładne przymocowanie "motylkiem". Po ośmiu miesiącach pracy można z całą pewnością stwierdzić, że zastosowany sposób zabezpieczenia książek zdał egzamin w praktyce.

Bibliobus jest zradiofonizowany. Głośniki znajdują się na zewnątrz wozu, a magnetofon przymocowano na bocznej ścianie regału, bezpośrednio nad biurkiem. Takie usytuowanie umożliwia bibliotekarce obsługę sprzętu bez potrzeby wstawania.

REKLAMA

Działalność bibliobusu była w naszych warunkach ewenementem i wymagała odpowiedniego rozpropagowania. Pierwszym krokiem, jaki w tym celu uczyniono, było dostarczenie do wszystkich placówek użyteczności publicznej na naszym terenie materiałów reklamowych w formie ulotek zawierających: informację o placówce i formie świadczonych przez nią usług, dane o księgozbiorze, zaproszenie do korzystania ze zbiorów.

UWAGA!

Mieszkańcy województwa siedleckiego

Z dniem 1 maja 1980 r. Wojewódzka Biblioteka Publiczna w Siedlcach organizuje nową formę wypożyczenia książek. Do Waszej miejscowości systematycznie docierać będzie ruchoma biblioteka – BIBLIOBUS. Oferujemy książki z literatury pięknej dla dorosłych i dla dzieci oraz publikacje z różnych dziedzin wiedzy. Na miejscu skorzystać można także z poradników encyklopedycznych i prasy.

Pomocą w wyborze interesującej książki służy bibliotekarz. Do dyspozycji czytelników przygotowano również katalogi:

alfabetyczny, rzeczowy, tytułowy.

Szczegółowe informacje dotyczące działalności bibliobusu uzyskać można w najbliższej bibliotece publicznej.

CZYTELNIKU!

KORZYSTANIE Z NASZYCH ZBIORÓW POMOŻE CI W PODNOSZENIU KWALIFIKACJI ZAWODOWYCH, W ROZWIJANIU TWOICH ZAINTERESOWAŃ, ZAPEWNI MIŁĄ ROZRYWKĘ.

WSTĄP, PRZEJRZYJ, WYPOŻYCZ.

ZAPRASZAMY

KSIĄŻKA – TO NAJLEPSZA POMOC W PRACY
I NIEZAWODNY PRZYJACIEL W ŻYCIU



Wszystkich mieszkańców: dorosłych, młodzież i dzieci
zapraszamy do BIBLIOBUSU.

Bibliobus będzie Was odwiedzał _____

każdego miesiąca o godz. _____

Miejsce postoju bibliobusu _____

Również prasa odnotowała fakt utworzenia służby bibliobusu zamieszczając w "Tygodniku Siedleckim" z dnia 3 maja 1980 roku komunikat.

RUSZA BIBLIOBUS

W dniu 3 maja br. Wojewódzka Biblioteka Publiczna w Siedlcach wprowadza nową, atrakcyjną formę udostępniania księgozbioru przy pomocy bibliobusu. Pierwsza w naszym województwie ruchoma biblioteka rozpoczyna swą pracę w Dniu Bibliotek inaugurujących tegoroczne Dni Kultury, Oświaty, Książki i Prasy.

W bibliobusie zgromadzono około 2000 najnowszych, atrakcyjnych publikacji z literatury pięknej oraz różnych dziedzin wiedzyaspokajających potrzeby czytelnicze dorosłych, dzieci i młodzieży. Nowa — ruchoma biblioteka docierać będzie do miejscowości rejonu sokolowskiego, pozbawionych jakiegokolwiek placówek bibliotecznych.

A oto trasa i harmonogram postojów bibliobusu w miesiącu maju: gmina Sterdyń — 2.V., gmina Cerańów — 6, gmina Sokół Podlaski — 7, gmina Suchożebry — 9, gmina Paprotnia — 13—14, gmina Mordy — 16, Przesmyki — 20—21, Sabnie — 23, Korczew — 27—28.

(m)

„TS” str. 5

Ponadto każdy czytelnik otrzymuje na własność regulamin bibliobusu. W miejscu postojów bibliobusu rozwieszane są kolorowe plakaty informujące o terminie jego przyjazdu i zapraszające do korzystania z usług ruchomej wypożyczalni. Plakaty osłonięte są folią chroniącą przed szybkim niszczeniem. W zależności od usytuowania przystanku bibliobusu wieszają się je na przydrożnych słupach, wystawach sklepowych itp.

REGULAMIN BIBLIOBUSU

Prawa i warunki korzystania

1. Z usług bibliobusu mogą korzystać wszyscy obywatele.
2. Korzystanie z księgozbioru bibliobusu jest bezpłatne.
3. Osoby zgłaszające się po raz pierwszy proszone są o:
 - okazanie dowodu lub legitymacji szkolnej
 - wypełnienie karty zapisu i zobowiązania się podpisem do przestrzegania regulaminu.
4. Za niepełnoletniego czytelnika odpowiadają i podpisują zobowiązanie rodzice.

II

1. Wypożyczyć można jednocześnie 5 książek.
2. Książki wypożyczają się na okres nie dłuższy niż 30 dni.
3. Na prośbę czytelnika biblioteka może zarezerwować książki aktualnie wypożyczone przez innych czytelników.
4. Z księgozbioru podręcznego /encyklopedii, słowników/ korzysta się tylko na miejscu.
5. Wybrano książki czytelnik rejestruje u dyżurnego bibliotekarza. Jemu też zwraca wypożyczone książki.
6. Jeżeli czytelnikowi potrzebna jest książka, której nie ma w księgozbiorze, obsługa bibliobusu może sprowadzić ją z innej biblioteki.

Porady i informacje

Obsługa bibliobusu na prośbę czytelnika udziela informacji o książkach, pomaga w doborze literatury, korzystaniu z katalogów, wydawnictw informacyjnych itp.

Obowiązki czytelnika

1. Książki są własnością społeczną i należy je szanować.
2. Za szkody wynikłe z zagubienia, uszkodzenia lub zniszczenia książki odpowiada czytelnik. Wartość odszkodowania równa jest wartości zagubionej lub zniszczonej książki.
3. Jeżeli czytelnik nie zwróci książki w wyznaczonym terminie, tj. po upływie 1 miesiąca, pracownicy bibliobusu dochodzą będą swoich roszczeń zgodnie z przepisami prawa bibliotecznego.

Przepisy końcowe

Skargi i wnioski czytelnicy mogą wpisywać do księgi skarg i wniosków.

Żywą reklamą jest sam bibliobus; kolorowo pomalowany, wyposażony w magnetofon i aparaturę nagłaśniającą, włączaną z chwilą wjazdu do wioski. Wszyscy mieszkańcy osiedli, które odwiedzamy, znają już chyba na pamięć tekst: "Uwaga! mieszkańcy województwa siedleckiego. Z dniem 1 maja 1980 roku Wojewódzka Biblioteka Publiczna w Siedlcach organizuje nową formę wypożyczania książek. Do waszej miejscowości systematycznie docierać będzie ruchoma biblioteka - bibliobus. Oferujemy książki Wstęp, przejrzyj, wypożycz. Zapraszamy!"

Obecnie, ponieważ bibliobus nie jest już nowością, tekst ten został częściowo zmieniony: "Uwaga! Uwaga! Przyjechał bibliobus. Zapraszamy do korzystania z naszych zbiorów. Oferujemy książki z różnych dziedzin wiedzy..... Wstęp, przejrzyj, wypożycz."

Komunikat nadawany jest co 5 minut, pozostały czas wypełnia muzyka. Zainteresowani otrzymują barwne pocztówki z widokiem bibliobusu, zawierające dodatkowo harmonogram postojów w poszczególnych miejscowościach.



Witamy w BIBLIOBUSIE

GMINA MORDY

(każdy trzeci piątek miesiąca)

| | |
|--------------|-------------------|
| Czepielin | godz. 9.30-11.00 |
| Ogrodniki | godz. 11.30-12.30 |
| Doliwo | godz. 13.00-14.00 |
| Stok Ruski | godz. 14.30-15.30 |
| Olendy Onice | godz. 17.00-18.30 |

Zapraszamy
mieszkańców
do korzystania
z usług
BIBLIOBUSU

Do popularyzacji naszych działań wydatnie przyczyniają się środki masowego przekazu. Dowodem życzliwości, z jaką miejscowa prasa śledzi pracę "biblioteki na kółkach", są liczne artykuły i komunikaty o ważnych wydarzeniach w okresie jej 8-miesięcznej działalności. Również "Trybuna Ludu" zamieściła na swych łamach reportaży poświęcony pracy siedleckiego bibliobusu.



Bibliobus w drodze.

Fot. Janina Mazur

Przyjechała biblioteka

Wieloletnia praca na terenie powiatu siedleckiego w dziedzinie bibliotecznej, którą prowadzi Biblioteka Miejska w Siedlcach, przyniosła już liczne sukcesy. W szczególności należy wymienić działalność Biblioteki na kółkach, która od czasu jej powstania w sierpniu 1958 r. przyniosła wiele korzyści mieszkańcom powiatu. W tym celu Biblioteka Miejska w Siedlcach posiada bibliobus, który umożliwia dostarczenie książek do miejscowości, w których nie ma biblioteki. Bibliobus ten, który jest wyposażony w 1000 woluminów, w tym 500 woluminów z literatury dziecięcej i młodzieżowej, 200 woluminów z literatury naukowej i technicznej, 100 woluminów z literatury pięknej i 200 woluminów z literatury popularnej, jest w stanie dostarczyć książki do miejscowości, w których nie ma biblioteki. Bibliobus ten, który jest wyposażony w 1000 woluminów, w tym 500 woluminów z literatury dziecięcej i młodzieżowej, 200 woluminów z literatury naukowej i technicznej, 100 woluminów z literatury pięknej i 200 woluminów z literatury popularnej, jest w stanie dostarczyć książki do miejscowości, w których nie ma biblioteki.

Wieloletnia praca na terenie powiatu siedleckiego w dziedzinie bibliotecznej, którą prowadzi Biblioteka Miejska w Siedlcach, przyniosła już liczne sukcesy. W szczególności należy wymienić działalność Biblioteki na kółkach, która od czasu jej powstania w sierpniu 1958 r. przyniosła wiele korzyści mieszkańcom powiatu. W tym celu Biblioteka Miejska w Siedlcach posiada bibliobus, który umożliwia dostarczenie książek do miejscowości, w których nie ma biblioteki. Bibliobus ten, który jest wyposażony w 1000 woluminów, w tym 500 woluminów z literatury dziecięcej i młodzieżowej, 200 woluminów z literatury naukowej i technicznej, 100 woluminów z literatury pięknej i 200 woluminów z literatury popularnej, jest w stanie dostarczyć książki do miejscowości, w których nie ma biblioteki.

Wieloletnia praca na terenie powiatu siedleckiego w dziedzinie bibliotecznej, którą prowadzi Biblioteka Miejska w Siedlcach, przyniosła już liczne sukcesy. W szczególności należy wymienić działalność Biblioteki na kółkach, która od czasu jej powstania w sierpniu 1958 r. przyniosła wiele korzyści mieszkańcom powiatu. W tym celu Biblioteka Miejska w Siedlcach posiada bibliobus, który umożliwia dostarczenie książek do miejscowości, w których nie ma biblioteki. Bibliobus ten, który jest wyposażony w 1000 woluminów, w tym 500 woluminów z literatury dziecięcej i młodzieżowej, 200 woluminów z literatury naukowej i technicznej, 100 woluminów z literatury pięknej i 200 woluminów z literatury popularnej, jest w stanie dostarczyć książki do miejscowości, w których nie ma biblioteki.

Wieloletnia praca na terenie powiatu siedleckiego w dziedzinie bibliotecznej, którą prowadzi Biblioteka Miejska w Siedlcach, przyniosła już liczne sukcesy. W szczególności należy wymienić działalność Biblioteki na kółkach, która od czasu jej powstania w sierpniu 1958 r. przyniosła wiele korzyści mieszkańcom powiatu. W tym celu Biblioteka Miejska w Siedlcach posiada bibliobus, który umożliwia dostarczenie książek do miejscowości, w których nie ma biblioteki. Bibliobus ten, który jest wyposażony w 1000 woluminów, w tym 500 woluminów z literatury dziecięcej i młodzieżowej, 200 woluminów z literatury naukowej i technicznej, 100 woluminów z literatury pięknej i 200 woluminów z literatury popularnej, jest w stanie dostarczyć książki do miejscowości, w których nie ma biblioteki.



10 tys. km siedleckiego bibliobusu

Najpierw bliźniży zaskoczeni tym, że komus chciało się przyjechać do naszej wsi z książkami. Po naszym deszczu drogi tutaj zamieniają się w pasorę błota. A że dróż już nie wyobrażamy sobie, że bibliobus mógłby tu przyjechać w terenie mowi Janusz Anusiewicz z Kamieńska w gminie Cetanów. — Od tego dnia więcej również czytamy, nie prosi więc już gospodarstwa miał więcej czasu.

Stanisław Ostpiak ze wsi Szańdół. — Bibliobus zażytnie się naprzeciwko mojego domu, jak więc nie korzystac z takiej okazji. Lubie przede wszystkim literaturę wojenną i cieszę się że nie muszę już jeździć po książki do odległej biblioteki gminnej.

Po raz pierwszy siedlecki bibliobus wyjechał na trasę w maju ubiegłego roku. I po dziesięć dni jest to jedyna w kraju biblioteka na kolejkach Państwowej Wydawnictwa Kultury i Sztuki Urzędu Wojewódzkiego w Siedlcach.

A o kilka najważniejszych faktów z krótkiej historii uruchomienia wyopozycalni:

literatura piękna, popularno-naukowa, spieszno-pouczająca i oczywiście kryminalna. Czytelnicy najbardziej lubią literaturę klasyczną — mowy bibulołoga Barbara Wielogórska, współczesną mniej się interesują. Gospodynie wiejskie pytają o książki kucharskie i różnego rodzaju poradniki. Dużym zainteresowaniem cieszą się publikacje fachowe powycze z zakresu uprawy roślin i hodowli zwierząt. A gdy nie mamy takiej na półce czytelnik składa zamówienie i za miesiąc otrzymuje poszukiwaną książkę.

— 1971 zarejestrowanych czytelników. Ale naprawdę z bibliobusu korzysta znacznie więcej. Wypoczone książki czytane są w wiejskich rodzinach zwykle przez kilka osób. Wiek czytelników bardzo różnorodny — od 6 do 82 lat.

— 60 wsi na terenie 9 gmin regularnie odwiedzanych przynajmniej raz w miesiącu. Główny postojów dostarczane są do czasu pracy robotników. Latem bibliobus wraca i trasy późnym wieczorem. Miejska: „Robot” przeje-

Województwa Lubelskiego
kady siedleckich jest fundowacjami Książek Prawie 100

wyższych urzędów szukała prędy głównie w miastach. Tru-

Nowa trasa bibliobusu

Popularna wśród mieszkańców siedleckich wsi „bibliobus na kolejkach” od 1 października będzie jeździć inną trasą. Zmiany podyktowane są niemożnością dojazdu do poszczególnych miejscowości z powodu złego stanu dróg lub zbyt małą liczbą czytelników. Oto nowa trasa i harmonogram postojów bibliobusu Wojewódzkiej Biblioteki Publicznej w Siedlcach:

— każdy I wtorek miesiąca — Przewóz, Nurcki, Kamieńska, Grzymała, Waszory, Wólka Rytelska;

— każda I środa miesiąca — Sypitki, Brodźce, Krańdęby, Kasmy, Dulegietnia, Wygrab;

— każdy I czwartek miesiąca — Seroczyn, Łarów, Kamieniec, Białobrzegi, Chądajny;

— każdy II wtorek miesiąca — Czarny, Nasłów, Skwierzy, Paprotnia, Łęczycki, Trębsko Stare;

— każda II środa miesiąca — Jankubki, Krupki, Tosik, Olszew, Zawady, Nowa Wieś Kłowska;

— każdy II czwartek miesiąca —

— chówek, Bartków Szary, Bartków Nowy;

— każda IV środa miesiąca — Czajka, Andrelewo, Czajka Szlachetka, Szerzłachin, Mostelica, Starzewice;

— każdy IV czwartek miesiąca — Nicięż, Niewiatowa, Tachorzniś, Holowienki, Suchodół.

Mieszkańców wiosek, do których „biblioteka na kolejkach” przyjeżdża po raz pierwszy zapraszamy do korzystania z jej zbiorów. ZKB

KILKADZIESIAT wieków nieych dziełach i chłopów, zmierzonych do odzyskania pracy przy zbieraniu ziemiaków, brudnych od błota, cienie się w pomieszczeniu byłej pracowni historycznej starożytnego budynku szkolnego, a obecnie przebudowanego. Zmęczoną wreszcie i śmiejącą przemocą ciał. Każdy z tych młodych ludzi marzy by wyrwać się do domu, by wreszcie porządnie umyć się

KULTURA I CZŁOWIEK

Po Dniach Kultury, Oświaty, Książki i Prasy

Z bibliobusem...

W gminie Sterdyni zamówiono „Kremy w kosmetyce”, „Roboty na drutach”, „Pieczarki”, „Potop”. W gminie Czeranów czekają na „Wedkarstwo”, „Pszczelarstwo”, „Młodzież pomidorów”, „Kiszka pod iolą”. Najdziwniejsze zamówienie złoży chłop-robotnik z gminy Mordy. Pozostaje „Matkość z rozsądku” i „Mamo, zrób mi alibi” — autorzy dotąd nie ustaleni, oraz „Morońności Pani Dulskiej” Gabrieli Zapolskiej.

Oni w miasteczku czekał obywateli, którzy nie mieli czasu na czytanie. Bibliobus ma być jak żywa księgarnia, która przyniesie do rąk czytelników książki, które w domu nie mają. Bibliobus to ma być jak żywa księgarnia, która przyniesie do rąk czytelników książki, które w domu nie mają.

Jedyny w kraju

W województwie śląskim tylko on ma ten swój sposób biblioteczny. Żadne inne nie ma. Władza jest wspaniała. Przeprowadza, gdzie w polu sadzi ziemniaki. Przez pierwsze pół godziny stoją, gąsny i dr. Wzrost niedaleko kilka osób zabrał się kolo pleba.

Dotychczas do szkolnej wsi do Tarczewa Malaga w gminie Przemyski. Part Bana właza magisterów. „Dobrych Młodzież województwa śląskiego. Z takim i takim województwa biblioteka publiczna w Świdnicy organizuje nowy formę wydziału książek. Do swojej siedziby wsił. Władza prowadzi, wspaniały, zaproszenia” i muzyka. Chcieliśmy zobaczyć wsił, stałoby na szczytach dróg. Wład jest wspaniały. Przeprowadza, gdzie w polu sadzi ziemniaki. Przez pierwsze pół godziny stoją, gąsny i dr. Wzrost niedaleko kilka osób zabrał się kolo pleba.

Przez 17 lat, do emerytury, pełniła funkcję biblioteczniczką w Centralnym Bibliotece w Katowicach.

Przez 17 lat, do emerytury, pełniła funkcję biblioteczniczką w Centralnym Bibliotece w Katowicach.

Przez 17 lat, do emerytury, pełniła funkcję biblioteczniczką w Centralnym Bibliotece w Katowicach.

Przez 17 lat, do emerytury, pełniła funkcję biblioteczniczką w Centralnym Bibliotece w Katowicach.

Przez 17 lat, do emerytury, pełniła funkcję biblioteczniczką w Centralnym Bibliotece w Katowicach.

Doceniając wartość reklamy, mamy zamiar opracować nowe jej formy, szczególnie w zakresie propagandy wizualnej. Planujemy również nawiązać współpracę z Polskim Radiem i podawać do wiadomości publicznej komunikaty o wszelkich innowacjach i zmianach w pracy bibliobusu.

Bibliobus reklamuje swą działalność także rzetelną, solidną, codzienną pracą. Właśnie niezawodność, punktualność i fachowa sprawną obsługa zjednąją mu czytelników i gorących zwolenników.



ORGANIZACJA I METODY PRACY W TERENIE

Bibliobus siedlecki obsługuje bardzo rozległy teren. Nie chodzi tu tylko o odległości pomiędzy poszczególnymi przystankami, ale także o ilość odwiedzanych osiedli i ich położenie względem "centrum" /bazą bibliobusu jest Sokołów Podlaski/. Znaczne odległości sprawiają, że sporą część czasu przeznaczają się na przejazdy. Przystanki bibliobusu wyznaczono w dogodnych dla użytkowników miejscach, będących z reguły ośrodkami życia wsi, a więc: przy sklepach, szkołach, domach sołtysów itp. Wpływa to pozytywnie na frekwencję czytelniczną. Miejsce postoju w poszczególnych wioskach jest stałe, określa je wspomniany wcześniej plakat. Godziny pracy "ruchomej wypożyczalni" dostosowujemy w miarę możliwości do potrzeb naszych czytelników. Bibliobus przebywa w terenie trzy dni w tygodniu. Pozostałe dni obsługa wykorzystuje na uzupełnianie księgozbioru, sporządzanie statystyki, realizowanie dezyderatów czytelnicznych, a także na gruntowne porządki, konserwację i niezbędne naprawy wozu. Czas pracy bibliobusu dzielimy na dwa okresy: tzw. "czas letni" i "czas zimowy". "Czas letni" obowiązuje od 1 maja do 30 września - z przerwą urlopową, o której wcześniej powiadamy się czytelników, "czas zimowy" od 1 października do 30 kwietnia.

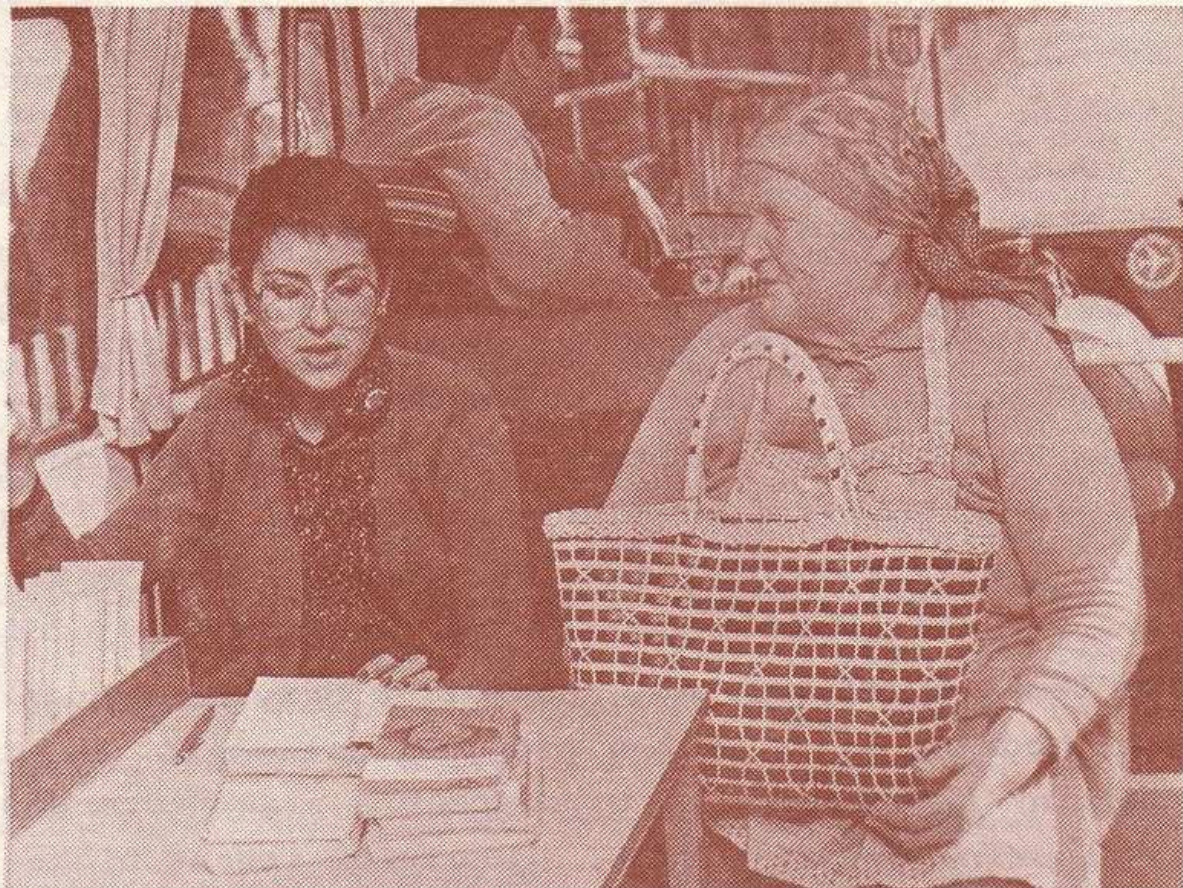
W okresie letnim bibliobus wyjeżdża na trasę o godzinie 8⁰⁰ i wraca do bazy około godziny 20⁰⁰. W sumie załoga przebywa w terenie 36 godzin tygod-

niowo. Oczywiście nie cały ten czas jest wykorzystany na obsługę czytelników. Po odliczeniu przejazdów i przerw obiadowych, na wypożyczanie pozostają /w wymiarze tygodniowym/ 22 godziny. Postój trwa od 1-2 godzin. Czytelnicy słysząc nadjeżdżający bibliobus i komunikat nadawany przez głośnik, dysponują dostateczną ilością czasu, aby przerwać prace polowe, wrócić do domu i wymienić książki. Zimą wygląda to nieco inaczej. Wychodząc z założenia, że mieszkańcy wiosek, odciążeni od prac polowych, przebywają w domach i mają możliwość skorzystania z usług bibliobusu prawie natychmiast po jego przyjeździe, skróciliśmy czas postojów do 05-1 godziny. Zmianie ulegają w tym okresie także godziny pracy. Bibliobus wyjeżdża na trasę o godzinie 8⁰⁰, powrót do bazy następuje ok. godziny 16⁰⁰. Załoga przebywa w terenie 24 godziny tygodniowo, na wypożyczanie przeznaczają się 14 godzin. Sytuacja taka, aczkolwiek trochę niekorzystna, uwarunkowana jest przede wszystkim względami ekonomicznymi i technicznymi. Wcześniej zapadająca zima i niska temperatura zmuszają do kilkunastogodzinnego oświetlenia i ogrzewania wnętrza wozu. Ogrzewanie to jest zresztą niewystarczające i dłuższa praca w tych warunkach byłaby dla personelu zbyt uciążliwa.

Średnio w skali rocznej personel bibliobusu przeznaczają na obsługę czytelników 19,8 godzin tygodniowo.

Pomimo niewielkiego metrażu, jakim dysponuje "biblioteka na kółkach" zapewniono dwa miejsca siedzące, aby czytelnikom - szczególnie starszym,

stworzyć warunki do spokojnego przejrzenia książki.



Blat niskiego regału z tyłu wozu służy jako namias-
tka stołu. W czasie postoju wykorzystuje się go do
eksponowania aktualnych czasopism.

Łącznikiem pomiędzy załogą bibliobusu a czytel-
nikami, jest sołtys wsi lub sprzedawca, ponieważ
są to ludzie najczęściej stykający się z pozosta-
łymi mieszkańcami z racji pełnionych obowiązków.
Do nich wysyła się wszelkie materiały reklamowe i
zawiadomienia informujące o zmianach w pracy biblio-
busu, z prośbą o zawiadomienie zainteresowanych.

Nie spotkaliśmy się jeszcze z odmową współpracy; wprost przeciwnie, naszym poczynaniom towarzyszy zainteresowanie i życzliwość ze strony działaczy wiejskich. Z pomocą spieszą nam również dzieci, ich chęć współdziałania z nami wykorzystujemy w celu odzyskiwania książek od niezdyscyplinowanych czytelników. Mamy ich co prawda niewiele, ale gdy zaistnieje już taka sytuacja, dzieci odczują się obowiązkiem przypomnienia zapomniałskiem o terminie zwrotu wypożyczonych pozycji. Dzięki tej współpracy unikamy konieczności wysyłania upomnień, gdyż nie zdarza się, aby książka była u czytelnika przez okres dłuższy niż dwa miesiące. Jeśli czytelnik nie może skorzystać z usług bibliobusów w godzinach, kiedy przebywa on w jego miejscowości, ma możliwość dotarcia do najbliższego miejsca postoju. Orientację w rozkładzie jazdy bibliobusów na terenie całej gminy zapewniają reklamówki z harmonogramem postojów, które otrzymują wszyscy czytelnicy.

Każdą z 60 miejscowości położonych na terenie 9 gmin, bibliobus odwiedza regularnie raz w miesiącu. Długość jednego kursu wynosi przeciętnie 50 km. W ciągu jednego dnia zaopatrujemy w nowe książki mieszkańców 5-6 wiosek.

Bibliobus przejechał już po drogach i bezdrożach województwa siedleckiego 8285 km.



PERSONEL

Załoga bibliobusu jest dwuosobowa - bibliotekarz dyżurny i kierowca. Zamieszkują oni na stałe w rejonie przez siebie obsługiwany, dzięki temu znają teren i jego mieszkańców, co bardzo ułatwia im codzienną pracę.

Podstawowym obowiązkiem bibliotekarki, oprócz wykonywania czysto mechanicznej pracy przy wypożyczeniu i przyjmowaniu zwrotów, jest dopomaganie czytelnikom przy wyszukaniu i doborze odpowiedniej pozycji. Dyżurna bibliotekarka odpowiedzialna jest również za klasyfikowanie i obliczanie wypożyczeń pod koniec każdego dnia pracy, za załatwianie za potrzebowań i ustawienie na miejsce książek zwróconych. Na wzór placówek stałych prowadzi dziennik biblioteki, w którym odnotowuje ilość wypożyczeń i wylicza ich strukturę. Do codziennych obowiązków kierownika bibliobusu należy także, oprócz wymienionych wcześniej zajęć, utrzymanie w porządku i czystości zbiorów oraz reklamowanie działalności "rucho-
mej biblioteki" poprzez nawiązywanie kontaktów z miejscowymi placówkami kultury, lokalnymi władzami i dyrekcjami szkół. Bibliotekarz zobowiązany jest również skrupulatnie zbierać informacje o liczbie i zajęciach ludności zamieszkującej obsługiwany teren, notować uwagi o stanie dróg i możliwościach dojazdu do danej miejscowości w poszczególnych porach roku. Dane te pozwolą w przyszłości uniknąć błędów w planowaniu nowych tras, a także zapobiegną

kłopotom przy obsłudze już istniejących w przypadku zmiany personelu. Przy jednoosobowej obsadzie na stanowiskach bibliotekarza i kierowcy nieuniknione są zastępstwa. Czytelników obsługuje wtedy bezpośredni opiekun bibliobusu lub inny wyznaczony pracownik działu instrukcyjno-metodycznego.

Kierowca bibliobusu jest zarazem pomocnikiem bibliotekarza, oprócz prowadzenia wozu wykonuje prace biblioteczne nie wymagające kwalifikacji.

Do jego obowiązków należy również troska o stan i czystość pomieszczenia oraz dbałość o estetyczny wygląd zewnętrzny samochodu. Ideałem byłaby sytuacja, kiedy bibliotekarz sam prowadziłby wóz, ale w naszych warunkach jest to jeszcze obecnie nierealne.

Zakup książek do bibliobusu dokonuje pracownik d/s gromadzenia i opracowania księgozbioru przy współudziale pracowników działu instrukcyjno-metodycznego i kierownika bibliobusu. Po upływie każdego miesiąca bibliotekarz dyżurny dostarcza dyrekcji Wojewódzkiej Biblioteki Publicznej sprawozdanie statystyczne i opisowe z działalności placówki.



KSIĘGOZBIÓR BIBLIOBUSU I JEGO UDOSTĘPNIANIE

W swój pierwszy "rejs" ruszył bibliobus z księgozbiorem liczącym ok. 2000 woluminów /w magazynie pozostało ok. 400 vol./. Już po kilku pierwszych dniach regały zaczęły świecić pustkami. W magazynie również było pusto. Zbiory miano uzupełnić sukcesywnie, nikt jednak nie przewidział, że po tygodniu pracy ponad 50% księgozbioru zostanie wypożyczone /w tym prawie wszystkie pozycje z literatury pięknej dla dorosłych, dzieci i młodzieży/. Z pomocą pospieszyła dyrekcja i pracownicy Miejskiej Biblioteki Publicznej w Sokołowie Podlaskim. Udostępniono nam zbiory wypożyczalni dla dorosłych i oddziału dla dzieci. W następny kurs bibliobus znów wyjechał z dostateczną ilością książek na półkach. W tym czasie uzupełniono zbiory własne bibliobusu. Książki kupowano w warszawskich "Domach Książki" i miejscowej księgarni; przekazywano także dla potrzeb bibliobusu księgozbiory bibliotek zlikwidowanych lub zamkniętych z różnych przyczyn. W końcu roku 1980 księgozbiór stały bibliobusu liczył 5469 vol., w tym z zakupu 3321 vol. na sumę 95336 złotych. Zbiory "biblioteki na kółkach" nadal są zbyt małe, ale istnieje możliwość ich uzupełniania okresowymi wypożyczeniami z innych placówek.

Struktura księgozbioru własnego bibliobusu przedstawia się następująco:

Lit. piękna dla dzieci i młodzieży - 2261 vol.
/41,2% księgozb./

Lit. piękna dla dorosłych - 2072 vol. /37,8%/

Lit. popularnonaukowa i naukowa - 1136 vol. /21%/

Sposób udostępniania warunkuje podział na:

1. zbiór podstawowy
2. księgozbiór podręczny

Księgozbiór podstawowy ustawiony jest na półkach działowo, analogicznie jak w bibliotece stałej. Zasadniczy trzon stanowi literatura piękna: polska i obca, klasyczna i współczesna - reprezentująca wszystkie współczesne kierunki literackie. Nie brakuje również książek z zakresu historii, geografii, nauk prawnych, społeczno-politycznych i rolnictwa. W mniejszym zakresie uwzględnione są nauki ścisłe i techniczne. Na księgozbiór podręczny składają się: encyklopedie poszczególnych dziedzin wiedzy, atlasy, słowniki, albumy itp. Informatorów nie wypożycza się do domu, można z nich korzystać jedynie na miejscu.

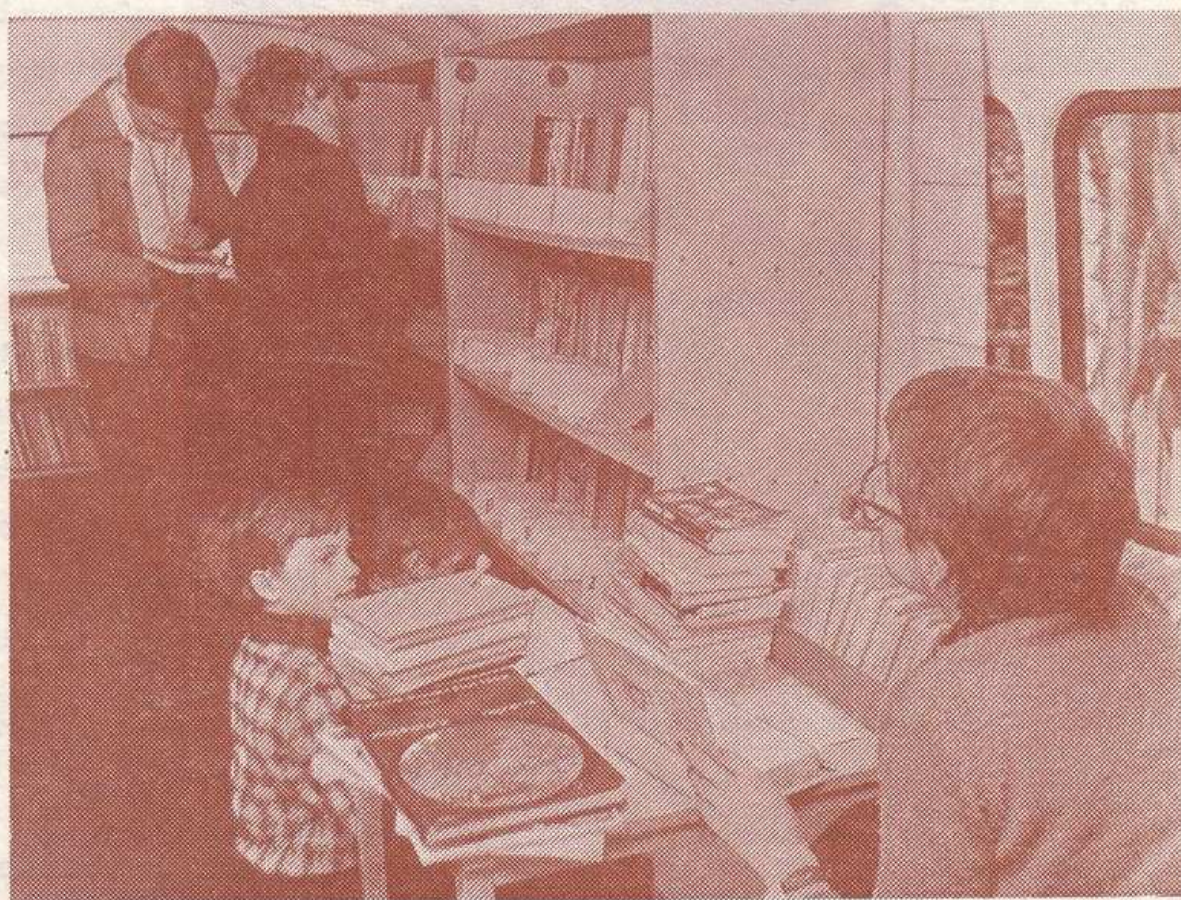
W polityce gromadzenia i uzupełniania księgozbioru dużą rolę odgrywa uważne śledzenie zapotrzebowań czytelnich na określone pozycje i dziedziny wiedzy. Kierując się tą zasadą uzupełniliśmy znacznie dział rolniczy, zachodzi również konieczność nabycia wielu pozycji z polskiej literatury klasycznej. Gromadziliśmy tylko takie materiały, których przydatność jest niekwestionowana. Dewizą bibliobuszu jest - mała ilość książek, ale zawsze najlepsze. Obok doboru tematycznego zbiorów, rzeczą nie mniej ważną jest dostosowanie ich poziomu do potrzeb wiejskiego odbiorcy. "Ruchoma biblioteka" nie jest w stanie zaspokoić w pełni potrzeb swoich czytelników

przy pomocy własnych zbiorów, zwłaszcza, gdy desideraty czytelnicze wykraczają poza ustalony zakres i poziom gromadzonych wydawnictw. Indywidualne zainteresowania zaspokajamy, korzystając z usług innych bibliotek, w drodze wypożyczeń międzybibliotecznych. Nie możemy zakupować pozycji, na które jest zapotrzebowanie jednostkowe, gdyż odbywałoby się to kosztem zaopatrzenia księgozbioru bibliobusu w materiały niezbędne dla większości czytelników. Wypożyczanie wydawnictw z innych bibliotek odbywa się na takich samych zasadach jak wydawnictw własnych. Na prośbę czytelnika obsługa bibliobusu rezerwuje również książki, aktualnie wypożyczone przez innych czytelników. Zamówione pozycje dostarczane są po upływie miesiąca, w wyjątkowych wypadkach, gdy czytelnikowi zależy na skróceniu okresu oczekiwania, może uzgodnić z dyżurną bibliotekarką dogodny termin i miejsce odbioru poszukiwanej książki. Zgodnie z regulaminem czytelnik może wypożyczać jednorazowo 5 woluminów na okres nie dłuższy niż 30 dni. Na ilość wypożyczeń w skali rocznej ujemnie wpływa skromny księgozbiór dziecięcy. Zdajemy sobie sprawę, że małe nakłady książek dla dzieci są problemem ogólnopolskim, ale obsługa bibliobusu odczuwa to szczególnie dotkliwie. Czekające na przystankach dzieci nie zawsze potrafią, czy też chcą zrozumieć, że książek dla nich brakuje nie z winy pani bibliotekarki, która nie przywiozła, tylko że nie ma ich w odpowiedniej ilości na rynku wydawniczym.



W szczególnie trudnych i kłopotliwych sytuacjach, kiedy zawiedzione dzieci płaczą, dyżurna bibliotekarka wyjmuje z szuflady biurka odłożony egzemplarz baśni i na postoju organizuje "kwadrans z bajką". Niewielka to pociecha, bo każde dziecko chciałoby książkę dostać do ręki, obejrzeć i choć przez kilkanaście dni poczuć się jej właścicielem. Do pracy z dziećmi przykładamy szczególną wagę, wychodząc z założenia, że naszym zadaniem jest kształtowanie ich nawyków i zainteresowań czytelniczych.

W bibliobusie jest wolny dostęp do półek, co sprawia, że czytelnik ma możliwość bezpośredniego wyboru interesujących go pozycji. Obsługa bibliobusu na prośbę użytkownika udziela informacji o książkach, pomaga w doborze lektury, korzystaniu z wydawnictw informacyjnych itp.



Wybory czytelnicze koncentrują się najczęściej na polskiej literaturze klasycznej, młodzieżowej i sensacyjno - kryminalnej. Często także wypożyczane są książki z takich dziedzin jak: rolnictwo i medycyna.

Szczególnym zainteresowaniem cieszy się tzw. literatura poradnikowa /majsterkowanie, robótki/, a także literatura faktu /wspomnienia, pamiętniki/. W odróżnieniu od bibliotek stałych mamy niewielką liczbę książek "martwych", zaledwie ok. 5% księgozbioru bibliobusu, co stanowi 273 woluminy /wg. badań Instytutu Książki i Czytelnictwa Biblioteki Narodowej w roku 1975 wskaźnik ten w bibliotekach wiejskich wynosił 50%/. Wykorzystanie księgozbioru bibliobusu najlepiej zilustrują poniższe dane. Przez okres 8 miesięcy wypożyczono 9744 woluminy. Przeciętna dzienna wypożyczeń wynosiła 119 woluminów. Średnia wypożyczeń na 1 zarejestrowanego czytelnika w skali ośmiu miesięcy - 6,6 wol. W wyborach czytelniczych literatura piękna, polska i obca - stanowi 31,8%, literatura dla dzieci i młodzieży - 53%, literatura popularnonaukowa i naukowa - 15,2%. Wypożyczenia literatury rolniczej stanowią 3,4% ogółu wypożyczeń.

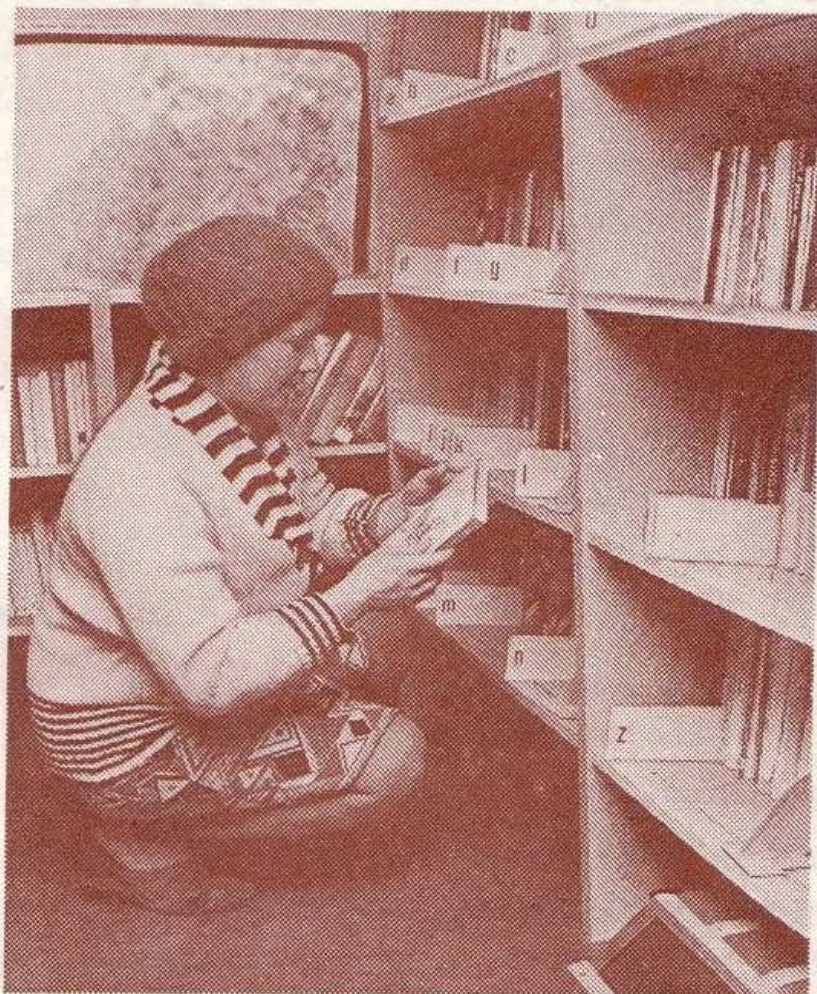
Biorąc pod uwagę wielkość obsługiwanego terenu, bibliobus ciągle jeszcze posiada zbyt skromny księgozbiór. Zdajemy sobie z tego sprawę i systematycznie powiększamy nasze zbiory. Planujemy, że na koniec 1981 roku księgozbiór "biblioteki na kółkach" liczył będzie 10.000 wol.



CZYTELNICY

Do końca 1980 roku zarejestrowano 1471 czytelników, ale tak naprawdę jest ich znacznie więcej. Wypożyczone książki czytane są w wiejskich rodzinach zwykle przez kilka osób. Wiek czytelników jest bardzo zróżnicowany - od 6 do 82 lat.





Mieszkańcy wiosek są zaprzyjaźnieni z obsługą bibliobusu, zwierzają się ze swoich problemów, często proszą o książkę, w której mogliby znaleźć odpowiedź na nurtujące ich pytania. Cieszy nas zaufanie naszych czytelników, zależy nam na poznaniu ich zainteresowań i pasji, gdyż ułatwia to pracę, pozwalając trafnie doradzić wybór określonej pozycji.

Bibliobus obsługuje teren 9 gmin liczących w sumie 15536 mieszkańców /dane z 1978 r./. Pozyskaliśmy dla czytelnictwa 9,46% mieszkańców odwiedzanych osiedli,

rejestrując 1471 czytelników - liczbę spodziewaną dopiero po upływie roku. Dla porównania: na liczbę 1500 czytelników składa się praca 3-4 placówek stałych zlokalizowanych w dużych osiedlach. Przeciętna dzienna odwiedzin /w skali rocznej/ wynosi w bibliobusie 49 osób /48,7/.



BIBLIOBUS CZY PUNKTY BIBLIOTECZNE

"Marzy nam się bibliobus" - takim zdaniem podsumowują najczęściej rozmowę pracownicy placówek wiejskich. Udręczeni obsługą punktów bibliotecznych zlokalizowanych w miejscowościach oddalonych od większych skupisk kulturalnych, często bez możliwości dojazdu państwowymi środkami lokomocji uważają, że "ruchoma biblioteka" rozwiąże wszystkie kłopoty, a zaoszczędzony czas będzie można poświęcić wydajniejszej pracy na rzecz placówki macierzystej.

Spróbujemy rozpatrzyć problem z punktu widzenia ekonomicznego. Bibliobus zaopatruje w książki mieszkańców 60 wiosek. Zakładając, że najskromniej wyposażony punkt biblioteczny posiada szafkę na książki - koszt ok. 1000 złotych, a jego zlokalizowanie powinien sygnalizować szyld - ok. 350 zł.; założenie punktu w każdej z tych miejscowości kosztowałoby ok. 1350 zł. Koszt uruchomienia działalności 60 punktów bibliotecznych wyniosłoby więc ok. 81000 złotych.

Wyliczmy teraz, jaką sumę należałoby przeznaczyć na utrzymanie tej ilości placówek bibliotecznych w skali rocznej ujmując w koszty następujące dane:

- Wynagrodzenie za wymianę księgozbioru w punktach bibliotecznych /dla kierownika GBP lub Filii/ 25 złotych za jedną wymianę, przy czterech obowiązkowych w ciągu roku - 100 złotych.
- koszt dojazdu opiekuna do punktu bibliotecznego /przy założeniu, że zlokalizowany jest w niewielkiej odległości od placówki macierzystej/ przez okres 1 roku - ok. 100 złotych.
- nagrody kwartalne dla kierownika punktu bibliotecznego - ok. 800 złotych.

Z powyższych wyliczeń wynika, że roczny koszt utrzymania jednego punktu kształtuje się w granicach 1000 złotych, a więc interesującej nas liczby 60 punktów - 60 000 złotych.

Poważnym problemem jest znalezienie odpowiedniego lokum dla potrzeb punktu. Najczęściej mieści się on w domu sołtysa lub klubie wiejskim. Obydwa rozwiązania są niezbyt korzystne, gdyż zarówno gospodarz wsi, jak i kierownik klubu, obarczeni różnymi zajęciami, dodatkową pracą, jaką jest udostępnianie powierzonego im księgozbioru wykonują często powierzchownie. Innym mankamentem punktów bibliotecznych jest nieodpowiednie wyeksponowanie księgozbioru. Najczęściej umieszczany jest on w pomieszczeniach nie użytkowanych przez właścicieli, wilgotnych, zimnych, gdzie książki niszczeją i po pewnym czasie

wracają do placówki macierzystej w stanie nie nadającym się do dalszego użytku. Co prawda kwoty wypłacane jako nagrody dla kierowników punktów bibliotecznych są niewielkie i nawet w małym stopniu nie rekompensują pracy wielu ofiarnych działaczy wiejskich, ale w większości wypadków są to pieniądze wydatkowane niecelowo, gdyż z obserwacji oraz przeprowadzanych kontroli wynika, że większość istniejących punktów z trudem spełnia swoje zadania i wiele z nich należałoby zlikwidować.

Ujemną cechą punktów jest również bardzo mały księgozbiór. Jaką możliwość wyboru interesującej pozycji może zaoferować kierowniczka punktu bibliotecznego prezentowanego na zdjęciu, dysponująca liczbą 80 woluminów, z których po wypożyczeniu pozostało 20 woluminów.

Czytelnicy bibliobusu mają do dyspozycji prawie dwutysięczny księgozbiór, nie są więc ograniczeni ilością tytułów i mają możliwość wyboru pozycji zgodnie z potrzebami i zainteresowaniami. Ruchoma biblioteka likwiduje ponadto trudności napotymane przy zakładaniu punktów bibliotecznych: lokal, księgozbiór, personel.



KOSZTY EKSPLOATACJI I WYPOŻYCZEŃ

Trudno jest określić w sposób precyzyjny, czy dana placówka dobrze spełnia swoją rolę. 'Użyteczność' biblioteki najlepiej ilustruje ilość wypożyczeń, dlatego też w celu porównania pracy bibliobusu z placówkami stałymi wyliczymy koszt wypożyczenia jednej książki. Pozwoli nam to na uzyskanie informacji o opłacalności poszczególnych form udostępniania książek. Przyjęliśmy za punkt wyjścia do obliczeń dane w miarę dokładne i aktualne, które z konieczności muszą być uproszczone, gdyż wahania cen uniemożliwiają wykonanie obliczeń precyzyjnych. Wyliczenia te nie będą przejrzyste także z innego powodu: porównywane placówki pracują w niejednolitym wymiarze godzin, niestety nie ma w rejonie naszego działania bibliotek stałych o 19-to godzinnym czasie pracy / w wymiarze tygodniowym/. Wykonanie dokładnych obliczeń uniemożliwia również fakt, iż dane o pracy bibliobusu pochodzą za okres ośmiu miesięcy /bibliobus pracuje od 2 maja 1980 r./. Dla uzyskania możliwie przejrzystych danych efekty pracy bibliobusu porównano z działalnością trzech filii bibliotecznych. Pierwsza tabela przedstawia dane dotyczące kosztów utrzymania bibliobusu i placówek stałych bez punktów bibl., natomiast II tabela uwzględnia również efekty uzyskane w punktach łącznie z kosztami utrzymania tychże placówek.

| Placówki stałe /filie biblioteczne/ bez punktów bibliotecznych | I | II | III | Bibliobus |
|---|-------|-------|-------|----------------|
| Czas pracy /w wymiarze tygodniowym/ w godz. | 21 | 21 | 36 | 19 |
| Wypożyczenia w wol. | 1633 | 1197 | 2398 | 9774 |
| Liczba czytelników | 141 | 161 | 157 | 1471 |
| Księgozbiór /bez przekazanego do punktów bibliotecznych/ | 3856 | 5460 | 4450 | 5469 |
| Koszty : | | | | |
| Personel | 22800 | 25200 | 20400 | 31200 37984 |
| Czynsz | 12000 | 12000 | 14400 | - |
| Eksploatacja /opał, energia elektr. paliwo/ | 3000 | 3200 | 3000 | 47480 |
| Inne koszty /opłaty za: sprząatanie, palenie, reklame/ | 2750 | 2750 | 2750 | 18297 |
| Razem koszty: | 40550 | 43150 | 40550 | 134.961 |
| Wypożyczenia | 1633 | 1197 | 2398 | 9774 |
| Koszt 1 wypożycz. w zł. | 24,8 | 36,0 | 16,9 | 13,8 |

| | I + 3p. b. | II + 4p. b. | III + 5p. b. | Dbibliobus |
|---|------------|-------------|--------------|------------|
| Placówki stałe /filie biblioteczne/ z punktami bibliotecznymi | | | | |
| Czas pracy w godz. | 21 | 21 | 36 | 19 |
| Wypożyczenia /razem z p. bibl. / | 2965 | 3497 | 5551 | 9774 |
| Liczba czytelników /razem z p. bibl. / | 343 | 301 | 415 | 1471 |
| Księgozbiór /razem ze znajdującym się w punktach/ | 4700 | 6304 | 5485 | 5469 |
| Koszty : | | | | |
| Personel /łącznie z nagrodami dla kier. p. bibl. / | 25240 | 28320 | 25600 | 69184 |
| Czynsz | 12000 | 12000 | 14400 | - |
| Eksploatacja /opał, energia elektr. paliwo/ | 3000 | 3200 | 3000 | 47480 |
| Inne koszty /opłaty za: sprzątanie, palenie, dowóz i wymianę księgozbioru, reklamę/ | 3350 | 3550 | 3750 | 18297 |
| Razem koszty: | 43590 | 47070 | 46750 | 134961 |
| Wypożyczenia | 2965 | 3497 | 5551 | 9774 |
| Koszt 1 wypożycz. w zł. | 14,7 | 14,4 | 8,4 | 13,8 |

W powyższych obliczeniach nie wzięto pod uwagę pozycji: "koszt zakupionych książek", gdyż trudno byłoby wtedy dokonać w miarę obiektywnych wyliczeń; bibliobus był wyposażony w księgozbiór "od podstaw" - w roku 1980 zakupiono książek na sumę 95336,-zł., podczas gdy dla poszczególnych trzech rozpatrywanych placówek stałych zakup księgozbióru zamknął się sumami: 4150, 3298, 3384 zł.



BIBLIOBUS W OPINII CZYTELNIKÓW

Nie wszyscy wierzyli w sukces tego eksperymentu, ale okazało się, że obawy były nieuzasadnione. Popularność bibliobusu ciągle wzrasta, mieszkańcy odwiedzanych przez nas wiosek przyzwyczaili się już do faktu, że raz w miesiącu przyjeżdża do ich miejscowości "biblioteka na kółkach". Dowodem na potwierdzenie moich sugestii niech będą opinie czytelników bibliobusu, zebrane przez redaktora "Naszej Trybuny".

Jan Anusiewicz. Kamieńskie. - "Niedawno skończyłem 83 lata, ale czytam nadal dużo i systematycznie. A odkąd do naszej wioski zaczął przyjeżdżać bibliobus, już nie muszę martwić się, jak i gdzie zdobyć nowe książki. Na początku byłem trochę zaskoczony, nie wierzyłem, że będzie pojawiał się regularnie i że w ogóle coś z tego wyjdzie na dłuższą metę, bo w naszej okolicy drogi po deszczu zamieniają się w bajora błota. Miło się jednak rozczarowałem i dziś już nie wyobrażam sobie, że bibliobus mógłby omijać naszą wieś. Czytam przede wszystkim powieści historyczne: Bunscha, Gołubiewa i Kraszewskiego. To bardzo popularni pisarze, więc nie zawsze znajduję na półce te tytuły, które akurat chciałbym wypożyczyć. Czytelnicy z sąsiednich wiosek byli po prostu szybsi, a raczej w lepszej sytuacji, bo bibliobus jest u nich wcześniej. Ale gdy "z góry" zamówię jakąś pozycję jestem spokojny, że do mnie dojdzie. Biblioteka na kółkach to świetny pomysł - doceniamy to zwłaszcza zimą. Zauważyłem, że również moi sąsiedzi

zaczęli więcej czytać. Bibliobus przyjeżdża zawsze w ten sam, wcześniej ustalony dzień miesiąca i o oznaczonej godzinie. Nawet gdy drogi są nieprzejezdne dla innych pojazdów, bibliobus zjawia się, przejeżdżając pewnie dlatego, że chcą przyjechać, wiedząc, że czekamy".

Tadeusz Iwanowski: Kamieńskie - Na książki mam czas tylko zimą. Prowadzę 36 ha gospodarstwo więc wiosną, latem i jesienią jestem bardzo zajęty. Ale teraz, gdy już nie trzeba jeździć do odległej wypożyczalni, może zacznę czytać regularnie, przez cały rok. Interesuję się tematyką wojenną, pani bibliotekarka wie o tym i zawsze coś ciekawego mi przygotowuje. Ostatnio wypożyczyłem "Monte Casino" Wańkowicza i "Opowiadania" Ksawerego Pruszyńskiego. To wspaniała lektura, czytam codziennie i nie oglądam nawet telewizji, bo, wie pan, radio i telewizja odzwyczajają ludzi nie tylko od czytania, ale nawet od rozmawiania w gronie najbliższych.

Helena Wojewódzka: Przewóz Nurski - Co miesiąc mam teraz nowe książki w domu. Ale pamiętam, że pierwszego dnia, gdy przyjechał bibliobus poszłam tylko z ciekawości. Chciałam obejrzeć bibliotekę w autobusie. Spodobał mi się ten pomysł - mała, ale dobrze zaopatrzona biblioteka, docierająca do takich jak nasza zapomnianych wsi. Zapisałam się od razu i muszę się przyznać, że tak naprawdę to dopiero od tego dnia czytam regularnie. Książki wybiera mi pani bibliotekarka - nie znam zbyt wielu pisarzy i nie wiem, którą książkę warto przeczytać. Za mało jest w biblio-

busie różnych poradników np: jak hodować kwiaty czy ładnie urządzić mieszkanie, i trzeba czasem ponad miesiąc czekać na zamówioną pozycję. Mogłoby też być więcej książek kucharskich.

Danuta Moczulska: Przewóz Nurski - Prowadzę punkt biblioteczny, ale mieszkańcy już dawno przeczytali wszystkie książki - jest ich śmiesznie mało, zaledwie 80. Ucieszyłam się więc, kiedy zobaczyłam plakat informujący, że bibliobus będzie się zatrzymywał również u nas. Ta ruchoma biblioteka ma podobno 2 tys. tomów, jaka więc ogromna różnica w porównaniu z "moim" księgozbiorem. Myślę, że gdy więcej takich wypożyczalni zacznie krążyć po naszych drogach, nie będzie już potrzeby utrzymywania małych, źle zaopatrzonych punktów bibliotecznych.

Stanisław Osipiak: Suchodół Szlachecki - Zanim bibliobus przyjechał do Suchodołu, musieliśmy jeździć do odległej o 3 km biblioteki gminnej. A dziś autobus pełen książek zatrzymuje się na wprost mego domu - zostałem więc jednym z pierwszych czytelników. Dobrze to wszystko było przygotowane - plakaty wywieszono kilka dni wcześniej. Każdy, kto się zapisuje, otrzymuje reklamówkę z wypisanymi godzinami postoju bibliobusu i dniem miesiąca, w którym nas odwiedza. Gdy zdarza się, że nie ma książki, którą chciałbym wypożyczyć, składam zamówienie i wiem, że za miesiąc na pewno ją otrzymam.

Zaletą bibliobusu często podkreślaną w nieoficjalnych rozmowach jest jego atrakcyjność i ruchliwość. Młodzi mówią, że jest to biblioteka na

miarę XX wieku, starsi bardziej cenią sobie jej dostępność. Stojący w dogodnym miejscu bibliobus zachęca do skorzystania, a odwiedziny nie wymagają zbyt wiele wysiłku. Czytelnicy często wzruszają nas swoim przywiązaniem, spotykamy się z ich strony z aprobatą i uznaniem. Niektórzy traktują dzień przyjazdu bibliobusu jak relaks, święto, oderwanie się chociaż na godzinę od codziennych spraw. Wnosimy do ich życia "powiew nowości", lubią rozmawiać, dyskutować, zwierzać się. Cieszą nas te dowody życzliwości i sympatii.



WNIOSKI

Dokonana w poprzednim rozdziale analiza wykazuje, że koszt wypożyczeń w bibliobusie nie przewyższa sum wydatkowanych na ten cel w placówkach stałych.

Do tego pozytywu można dodać jeszcze szereg innych, które być może nie są tak wymierne i nie dadzą się obliczyć w złotówkach, ale mają niewątpliwe znaczenie dla procesu upowszechniania czytelnictwa.

Bibliobus dociera do najbardziej trudno dostępnych wiosek, pozbawionych wszelkich placówek kulturalnych. Ilość książek, jakie się w nim znajdują, odpowiada zasobom średniej wielkości bibliotece gminnej, a fachowość obsługi jest częstokroć większa. Wszystko to wpływa w sposób istotny na kształtowanie i rozwijanie nawyków czytelniczych. Bibliobus daje ponadto szansę pozyskiwania czytelników autentycznych a nie numerów statystycznych w wykazie sporządzonym przez opiekunów punktów.

I jeszcze jedna uwaga. Trwający obecnie kryzys wydawniczy powoduje konieczność wzięcia książki pod kategoryczną ochronę. Wiemy, jak bardzo wiele o "życiu" książki decyduje sposób jej przechowywania. Z tego, co pisałam wcześniej o punktach bibliotecznych wynika, że proces niszczenia książek postępuje tam bardzo szybko.

Bibliobus nie jest oczywiście uniwersalnym typem biblioteki, brakuje w nim czytelni, swobodnego dostępu do półek itp. Z tego względu nie zastąpi on pracy bibliotecznych placówek etatowych, szczególnie gminnych. Może jednak z całą pewnością zastąpić punkty biblioteczne.

BIBLIOBUS SIEDLECKI W PRASIE

Rusza bibliobus. Tygodnik Siedlecki 1980 s.5

Marek Hauszyld: Bazariada. Tygodnik Siedlecki 1980
nr 19 s.5

Stanisław Celiński: Przyjechała biblioteka. Nasza
Trybuna 1980 nr 123 s.3

Wojciech Kiciński: Z bibliobusem... Trybuna Ludu
1980 nr 133 s.4

Zdzisław Kraśnicki: Nowa trasa bibliobusu. Nasza
Trybuna 1980 nr 213 s.6

Zdzisław Kraśnicki: 10 tys. km siedleckiego biblio-
busu. Nasza Trybuna nr 27 s.6

SPIS TREŚCI

| | |
|--|------|
| 1. Wstęp | s. 3 |
| 2. Wygląd zewnętrzny i wyposażenie bibliobusu | 4 |
| 3. Reklama | 8 |
| 4. Organizacja i metody pracy w terenie | 18 |
| 5. Personel | 22 |
| 6. Księgozbiór bibliobusu i jego udostępnianie | 24 |
| 7. Czytelnicy | 30 |
| 8. Bibliobus czy punkty biblioteczne | 32 |
| 9. Koszty eksploatacji i wypożyczeń | 36 |
| 10. Bibliobus w opinii czytelników | 40 |
| 11. Wnioski | 44 |
| 12. Bibliobus siedlecki w prasie | 45 |

